

KNAUF



F322.1



Сухие строительные
системы и полы

03/2008

F322.1 Наливной монолитный пол КНАУФ FE 30

F322.1 Наливной монолитный пол КНАУФ FE 30

Описание

Наливной монолитный пол КНАУФ FE 30 – сухая строительная смесь заводского изготовления на основе сульфата кальция, специальных добавок и кварцевого песка в качестве заполнителя, требующая затворения водой.

Классификация по качеству в соответствии с DIN EN 13813:CA-C25-F5

Формы поставки:

- мешок 40 кг
- силос (насыпью)

Сфера использования

Наливной монолитный пол Кнауф FE 30 – это идеальный монолитный пол для частных домов, домов на несколько семей, многоэтажных жилых и офисных зданий, в качестве:

- Плавающего пола, номинальная толщина ≥ 35 мм;
- Пола с подогревом, номинальная толщина ≥ 35 мм над нагревательным элементом;
- Пола на разделительном слое, номинальная толщина ≥ 30 мм;
- Комбинированного пола, номинальная толщина ≥ 25 мм.

Исполнение

На 40 кг сухого материала (1 мешок) необходимо около 7-8 л чистой воды. Смесь для наливного монолитного пола КНАУФ FE 30 смешивается с водой при помощи смешивающих насосов (например, PFT G4/ G5 и др.) и перекачивается насосом на подготовленную поверхность. Рекомендованная проба на растекание – диаметр 40-43 см, определяется по контрольной емкости 1,4 л на ровной невпитывающей поверхности. При нанесении смеси вода не должна отделяться раствора! Расход воды при использовании снежковых пар R7 – 1,5 и R8 – 1,5 составляет соответственно около 1300 и 2000 л/час

Технические данные

Объемный вес

В сухом виде ок. 2,0 - 2,1 кг/л
С водой ок. 2,2 - 2,3 кг/л

Насыпной вес сухого материала

Насыпью 1,6 кг/л

Выход раствора

из 100 кг сухой смеси ок. 53 л

Время переработки ок. 60 минут

Расход материала

На 1 см толщины монолитного пола ок. 19 кг/м

Прочность на сжатие:

В сухом виде > 25 Н/мм

Прочность при изгибе

В сухом виде > 5 Н/мм

Свободное растяжение

при застывании ок. 0,5 мм/м

Теплопроводность $\lambda_z = 1,4-1,6$ Вт/(м·К)

Коэффициент теплового

расширения ок. 0,014 мм/(м·К)

Реакция раствора Щелочная

Эластичность ок. 17000 Н/мм²

Класс строительных

материалов А1 Не горючий

Можно ходить Примерно через 6 часов

Можно нагружать Примерно через 3 дня

Срок хранения До 6 месяцев

Описание

Наливной пол FE 30 затвердевает с сохранением объема. Деформационные швы на поверхности следует предусмотреть при устройстве монолитного пола с обогревом и в местах расположения конструктивных швов здания, которые должны повторяться в том же месте монолитного наливного пола по всей его ширине. Стыки прессового соединения (рабочие швы) могут формироваться по ходу работы в зависимости от мощности машины и размера объекта.

Деформационные швы для пола с обогревом:

Они могут быть нужны в зависимости от площади пола и его формы. Имеет смысл предусмотреть деформационные швы в дверных проемах, если длина поверхности составляет более 10 метров, если есть выступы или ниши. Подробные данные см. брошюру «Наливные полы КНАУФ. Конструкция и технология устройства».

Высыхание верхнего покрытия

Если FE 30 выполняется как пол с обогревом, то перед укладкой верхнего покрытия его следует прогреть до высыхания! Правила начала отопления пола FE 30: Начало – через 7 дней после укладки.

1. Отрегулировать температуру на 25°C и поддерживать ее на этом уровне в течение трех дней.

2. После этого установить максимальную температуру (макс. 55°C) и удерживать ее на этом уровне (не снижая ночью), пока пол не высохнет. Повышение температуры можно также производить постепенно, по 5 градусов в день.

Примерные сроки высыхания при максимальной температуре:

55°C – примерно 10 дней,

45°C – примерно 12 дней при толщине слоя ≈ 50 мм, либо дольше, при более толстом слое. Проверить на остаточную влажность наложенной пленкой или измерением карбидным методом.

3. После высыхания снизить температуру нагревания так, чтобы температура поверхности пола составила 15–18°C.

4. Перед началом укладки покрытия проверить остаточную влажность карбидным методом.

На наливной пол FE 30 с обогревом можно укладывать любые виды покрытия по достижении остаточной влажности $\leq 0,3$ % мас. (По запросу можно получить подробные инструкции по включению обогрева с протоколом обогрева).

На наливной пол FE 30 без обогрева можно укладывать покрытие по достижении остаточной влажности:

$\leq 1,0$ % мас. для покрытий со свободным проникновением пара;

$\leq 1,0$ % мас. для покрытий, которые задерживают пар, например, кафельная плитка;

$\leq 0,5$ % мас. для паронепроницаемых покрытий и паркета (измерение карбидным методом).

Время высыхания составляет при толщине пола 35 мм примерно 3-6 недель в зависимости от условий сушки.

Обратите внимание:

Время высыхания зависит, наряду с толщиной наливного монолитного пола, также от температуры, влажности воздуха, скорости движения воздуха! Постоянное проветривание, начиная со второго дня после укладки наливного пола, ускоряет процесс высыхания.

Указания:

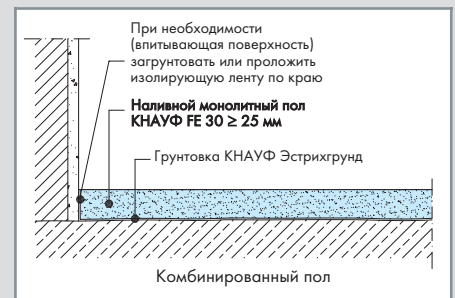
Брошюра «Наливные полы КНАУФ. Конструкция и технология устройства».

Подробности по отдельным сферам использования см. Детальный лист F21.

Комбинированный монолитный пол, номинальная толщина ≥ 25 мм

- Основание должно быть достаточно прочным, сухим, сохраняющим пространственную форму, с шероховатой поверхностью, без следов жира, без трещин. Перед началом работ наносится соответствующая грунтовка:
- Впитывающие основания, такие, как необработанный бетон, покрыть разбавленной грунтовкой КНАУФ Эстрихгрунд (1 : 1 с водой).

- Для невпитывающих минеральных оснований использовать специальные грунтовки (например, специальная грунтовка для усиления сцепления с поверхностью КНАУФ Spezialhaftgrund)
- Если из основания поднимается влага, нужно использовать герметизирующую грунтовку для усиления сцепления с поверхностью (например, изоляцию КНАУФ FE-Abdichtung)



Монолитный пол на разделительном слое, номинальная толщина ≥ 30 мм

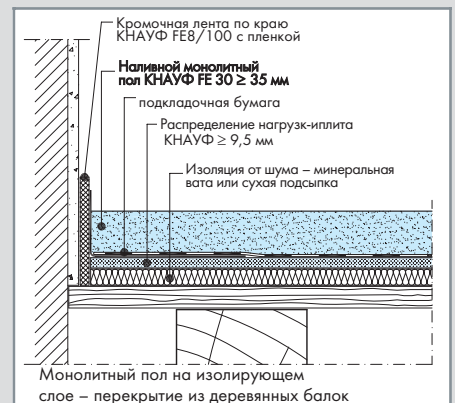
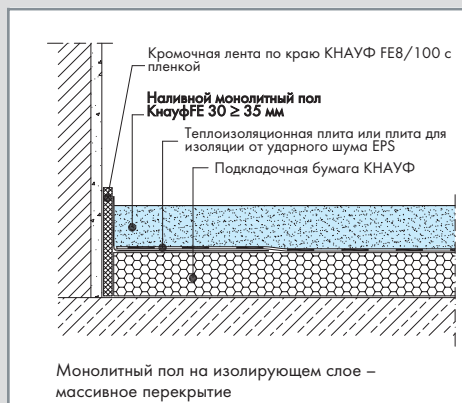
- На подготовленное основание пола укладывается разделительный слой — подкладочная бумага КНАУФ с перекрытием полос не менее 8 см.

Если основание пола располагается на грунте, необходима гидроизоляция в соответствии с DIN 18195-4 или равноценная (например, изоляционные полотна Knauf Katja Sprint). На них в качестве разделительного слоя укладывается подкладочная бумага.



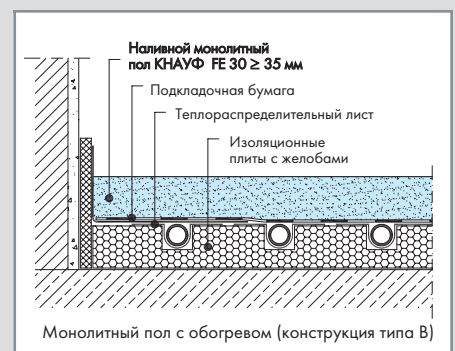
Плавающий монолитный пол, номинальная толщина ≥ 35 мм

- Возможные верхние и изоляционные слои см. рисунки
- Изоляцию накрыть подкладочной бумагой КНАУФ или равноценным материалом
- Если основание пола расположено на грунте, необходима гидроизоляция в соответствии с DIN 18195-4 или равноценная (например, изоляционные полотна КНАУФ Katja Sprint).



Монолитный пол с обогревом, номинальная толщина ≥ 35 мм

- Конструкция типа А: нормальная толщина ≥ 35 мм над верхним краем труб отопления.
- Для монолитного пола с обогревом конструкции типа В пол можно укладывать двумя слоями. Отопительные элементы должны быть зафиксированы от поплавоквого эффекта. Если они не зафиксированы, наливной пол укладывается в два этапа.



Укладка пола в помещениях с повышенной влажностью (кухни и ванные)

В жилых домах в помещениях с повышенной влажностью наливной пол и несущую конструкцию можно защитить от воздействия влаги соответствующей гидроизолирующей мастикой, например, КНАУФ Флехендихт с изолирующей лентой КНАУФ Флехендихтбанд.

